

**MINISTERE DES INFRASTRUCTURES
ET DU DESENCLAVEMENT**

SECRETARIAT GENERAL

**DIRECTION GENERALE DES
TRAVAUX ROUTIERS URBAINS**

BURKINA FASO

Unité-Progress-Justice

**RAPPORT DE VISITE DE TERRAIN SUITE A LA CONSTATATION DE
FISSURES SUR L'ECHANGEUR DE L'OUEST**

1. Objectifs de la visite

L'an deux mille vingt un et le dimanche 12 septembre, s'est tenue une visite de terrain à l'échangeur de l'ouest au quartier Gounghin de Ouagadougou suite à la constatation de fissures sur l'ouvrage.

Ont pris part à cette visite, la Directrice Générale des Travaux Routiers Urbains et ses deux directeurs de services.

L'objectif de cette visite était de faire un état des lieux primaires afin de diagnostiquer les causes probables de ces fissures et de proposer des solutions.

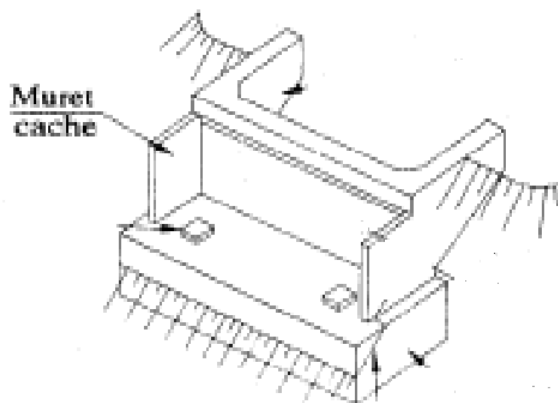
2. Etats des lieux et diagnostic

a. Conditions de la visite

La visite a pu se faire par le bas des ouvrages permettant d'apprécier l'état du tablier ; des piles ; des culées, des appareils d'appui, des équipements de protection et de la terre armée. L'état des joints de chaussée, du système d'évacuation des eaux des ouvrages n'ont pu se faire et constitueront l'objet de visites ultérieures.

b. Etat des lieux

Les fissures (voir image 2) ont été principalement identifiées au niveau des murets caches (voir schéma illustratif ci-dessous) de toutes les culées (appuis d'extrémités) des 2 ouvrages constituant l'échangeur de l'ouest.



Ces fissures se font verticalement le long du muret cache, horizontalement sur la limite supérieure de la culée et parfois des fissures dans tous les sens. En plus des fissures constatées, il apparaît visuellement que sur certaines parties, la dalle du tablier se pose directement sur les murs-cache.



Situation anormale Tablier posé sur le muret cache culée 2 du pont 1



Situation normale Tablier désolidarisé du muret cache culée 2 du pont 2

c. Diagnostic

Les murets caches ne sont pas des éléments structurels des ouvrages (les 02 ponts de l'échangeur). En rappel, le muret cache est un mur latéral de la culée destiné à cacher les aménagements en tête du chevêtre et l'about du tablier.

D'une manière générale, les fissures sur un muret cache sont généralement dues soit (i) à la reprise de bétonnage en périphérie des murets cache, (ii) à un effort de flexion anormal provoqué par l'about du tablier qui entre en contact avec le mur.

Dans notre cas, étant donné qu'une partie du tablier est en contact avec le muret cache, celui-ci reçoit les efforts de flexion provenant du tablier engendrant des fortes contraintes de compression dans les murs caches. Il s'agit d'un défaut lors de la réalisation des ouvrages car le tablier ne devrait normalement pas entrer en contact avec le muret cache.

Nonobstant ce diagnostic, **il n'y a pas de risque en lui-même que les 02 ponts s'effondrent car la structure des ouvrages n'est pas remise en cause.** *Cependant, le risque existe qu'une partie des murets cache se désolidarise par un excès de compression et s'écrase sur la chaussée pouvant provoquer ainsi un danger pour les usagers en bas des ponts.*

3. Recommandations

L'ouvrage est normalement livré avec une garantie décennale commençant à compter de la réception définitive de celui-ci. Si la période de garantie n'est pas dépassée, l'entreprise en charge des travaux devrait faire les réparations nécessaires.

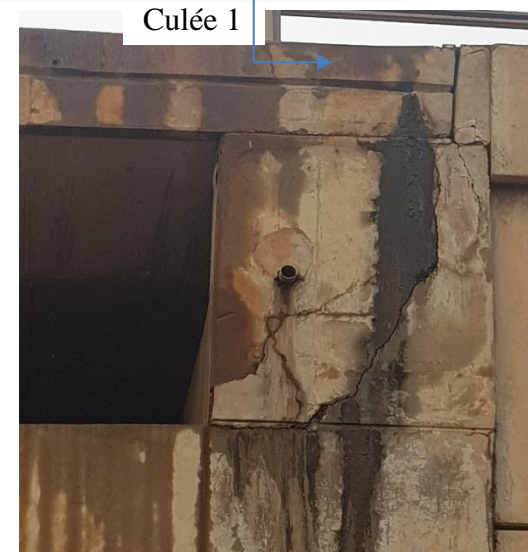
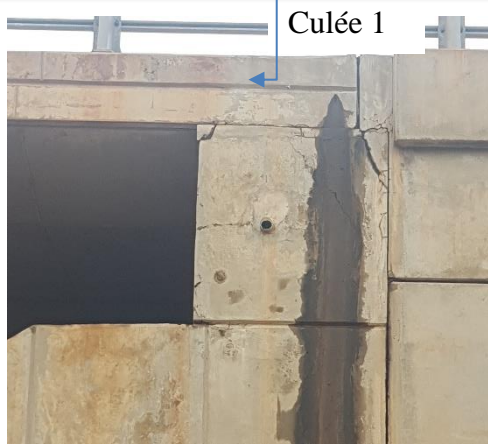
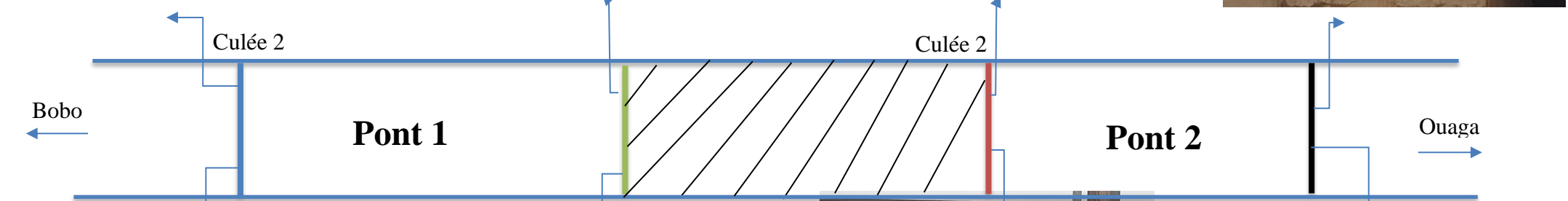
Au cas où l'ouvrage ne serait plus sous garantie, deux solutions se dégagent :

A court terme

Il conviendrait, dans les semaines à venir de colmater les fissures.

A moyen terme

Il convient soit (i) de supprimer les murets caches ou (ii) de tailler manuellement les murets cache pour que ceux-ci ne soient plus au contact avec la dalle.



Fait à Ouagadougou, le 12 septembre 2021.

Ont signé :

Kâ Josseline Sonia KABORE/OUEDRAOGO
DG/DGTRU

Mahamadi BADINI
DTE/DGTRU

Ardjouma S. SOMA
DTC/DGTRU